

ROUTEKAART 2021

'zichtbaar en nabij in praktijk'

DE BEDOELING

Deze routekaart geeft aan hoe en waarmee we in de praktijk vanuit het traject Moderne Devotie met elkaar en andere betrokken organisaties samenwerken. We bekijken hiervoor buurten en wijken, vanuit de behoefte van de mensen die hier wonen, inclusief en integraal. Met als doel naast de individuele ondersteuning achter de voordeur ook zichtbaarheid en nabijheid te bewerkstelligen op het collectieve deel. Hiervoor is een zestal trajecten aangedragen. Deze trajecten kennen verschillende invalshoeken, zo kijken we zowel vanuit het perspectief van de buurt en haar bewoners als vanuit het perspectief van de hulpverlening. Met de casussen kijken we terug op eerdere ervaringen om te zien wat we hier nu van kunnen leren en met de tijdelijke woningen kijken we vooruit naar de toekomst. Om met elkaar te leren, te experimenteren en tot nieuwe vormen van samenwerken en oplossingen te komen die tot de beoogde inclusie leiden. Niet om te doen wat moet, maar om te faciliteren wat kan.

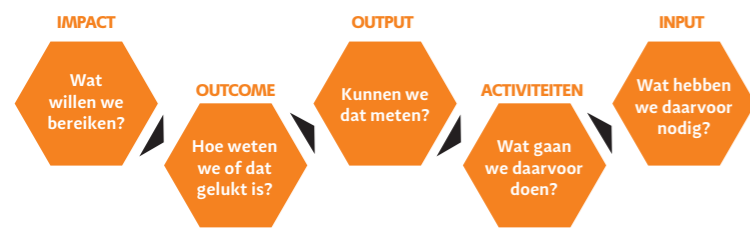
DE AANPAK

Iedere bestuurder is trekker van zijn eigen traject, gebruikt de gereedschapskist 'samenwerken in wijken en buurten in de praktijk' en vraagt één van de innovatieteamleden als sparringpartner. Ieder traject is voorzien van beoogde leerdoelen en een planning. De verantwoordelijke bestuurder bepaalt in afstemming met zijn of haar sparringpartner hoe en waarmee de leerervaringen worden gedeeld. Hiermee vervallen zowel de reguliere bestuurlijke overleggen als de bijeenkomsten van het innovatieteam in de vorm van afgelopen jaar. Hier komen actieve leer/werkbijeenkomsten voor in de plaats. De uitkomsten van deze leer/werk-bijeenkomsten worden zodanig vormgegeven en uitgewerkt dat dit breed gedeeld kan worden. Daar waar het past is de gereedschapskist hiervoor het eerst aangewezen middel. Hiermee wordt zowel een jaarlijkse routekaart, het vullen van de gereedschapskist en het houden van ten minste twee bredere kennisbijeenkomsten een cyclische werkvorm in de dagelijkse praktijk van Moderne Devotie in Nijmegen. Ook wordt het nu lopende praktijkonderzoek door studenten van De Radboud Universiteit hierin meegenomen.

DE MONITOR OP IMPACT

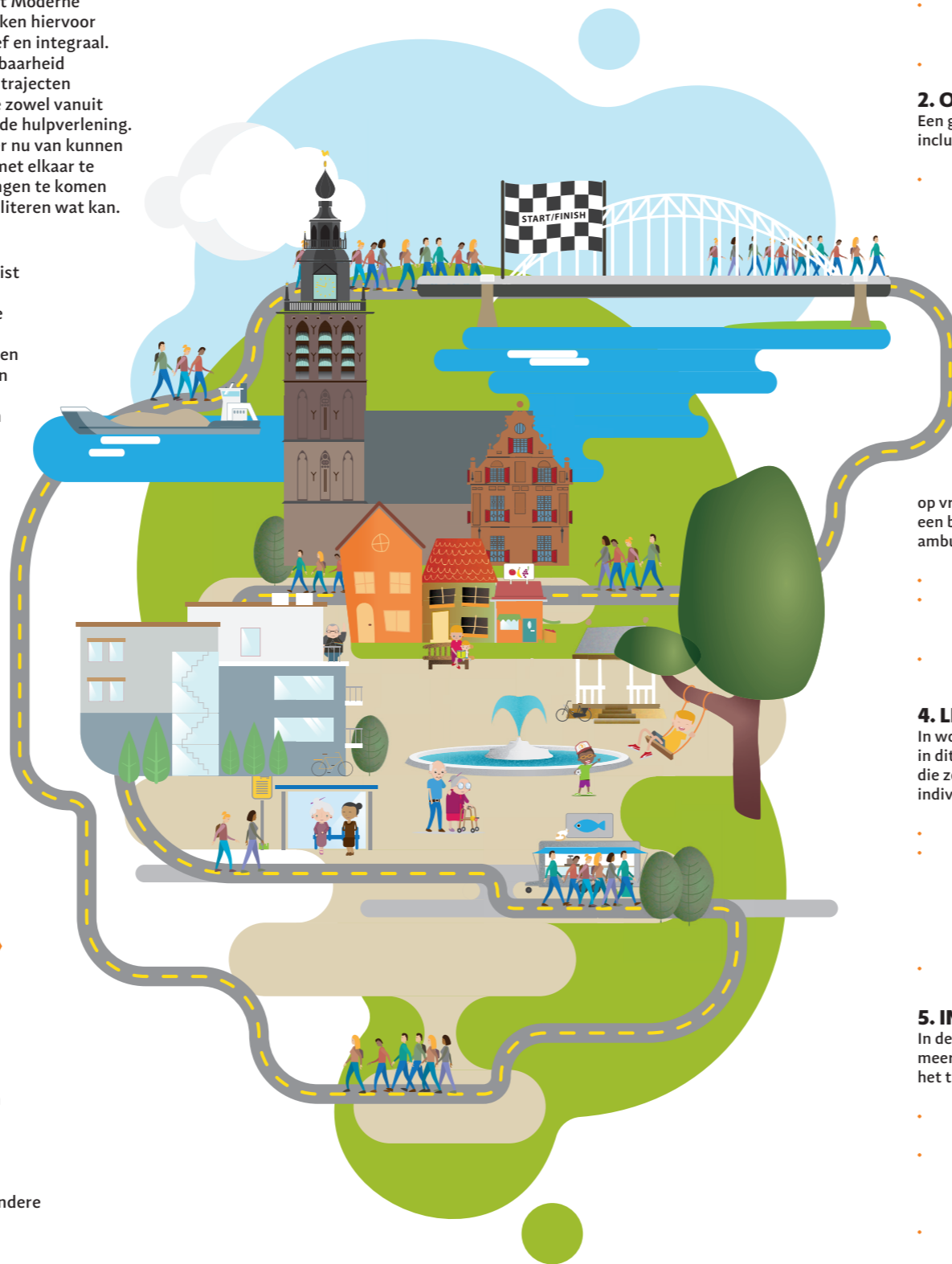
Om het verloop van de zes trajecten in de praktijk te kunnen toetsen wordt een monitor ontwikkeld en worden ten minste twee kennissessies per jaar gehouden. De monitor op de impact wordt ontwikkeld door een kernteam dat ook de ondersteuning biedt bij de organisatie en uitvoering van deze routekaart en in samenspraak met de voorzitter zorgt dat de gereedschapskist aan het eind van het jaar wordt gevuld met dat wat van waarde is. Momenteel bestaande uit Esther Nelissen, Jeanette Tan, Woonwaarts, Karen Thijssen, Driestroom en Anneke Nijhoff.

- **Eigenaar:** Esther Nelissen.



COLLECTIEVE BIJENKOMSTEN 2021

- 1 In het najaar is er een actieve werkbijeenkomst met de betrokken raden van commissarissen c.q. raden van toezicht.
 - **Eigenaren:** Esther Nelissen en Esther Lamers met als sparringpartner Elle van der Wall.
- 2 In september is er een brede bijeenkomst voor medewerkers en andere direct extern betrokkenen.
 - **Eigenaren:** Ronald Leushuis en Patricia Esveld
- 3 Als vervolg op het overhandigen van de intentieovereenkomst aan de gemeente wordt de gemeente ook geïnformeerd over de routekaart 2021, in de vorm van een bijeenkomst met een thema dat hieraan raakt.
 - **Eigenaren:** Wieke van Veldhuizen en Edwin ten Holte.



Een eerste zestal trajecten:

1. PRETTIG SAMEN WONEN EN LEVEN.

Casussen: afgelopen jaar is er in Nijmegen een aantal huissuitzettingen geweest van mensen met een zorg- en begeleidingsvraag. Aan de hand van deze casussen wordt onderzocht hoe preventief ingespeeld kan worden op het voorkomen hiervan.

- **Eigenaar:** Marjan Verschuure, Gio de Greef met als sparringpartner Mariëtte Welbers (Portaal).
- **(Leer)doel:** te leren van het verleden, deze casussen worden in kaart gebracht, besproken en onderzocht. Daarbij is de onderzoeksvraag gericht op het preventief voorkomen van dergelijke huissuitzettingen doordat mensen goed landen in de buurt, bijvoorbeeld door (andere) vormen van samenwerking.
- **Tijdsplan:** start voor de zomer 2021.

2. ONTSCHOTTEN IN DE PROEFTUIN NIJMEEGSEBAAN

Een gezamenlijk zorgteam dat als proef(tuin) van start gaat op de Nijmeegsebaan vooruitlopend op de ontwikkeling inclusieve buurt aldaar of elders.

- **Eigenaren:** Patricia Esveld, Ignace Vermaes en Edwin ten Holte met nog nader te bepalen personen van Driestroom en IrisZorg als sparringpartner om te leren en kennis en ervaringen uit te wisselen over een gezamenlijk behandelprogramma, de waarde van een (zinvolle) daginvulling. Aangevuld met andere belangrijke elementen die, vanuit het bewonersperspectief, bijdragen aan een goede ondersteuning als mensen weer zelfstandig gaan wonen.
 - **(Leer)doel:** anders kijken = anders werken en geeft een andere uitkomst: binnen één woongebouw wordt onderzocht hoe mensen die tussen wal en schip lijken te vallen in de dagelijkse ondersteuning, vaak in combinatie met (kortdurende) behandeling beter af zijn met één team van medewerkers die met elkaar de benodigde expertise hebben om beide te kunnen bieden. Zodat hier voor de bewoners geen hiaten in worden ervaren. Hiervoor worden niet alleen de verschillende financieringsvormen ontschot, inclusief bijbehorende systemen, maar ook de verschillende beelden bij elkaar gebracht die de verschillende betrokken deskundigen hebben. Bijvoorbeeld over hoe we kijken en (be)handelen aan de hand van de verschillende behoeften die bewoners hebben om hiermee hun eigen leven te kunnen leiden dat ze zelf voor ogen hebben.
 - **Tijdsplan:** verkenning loopt, uitvoering start voor de zomer.

3. DE INCLUSIEVE BUURT EN AL HAAR BEWONERS

Met deze benadering wordt onderzocht hoe en waarmee de buurt en al haar bewoners betrokken zijn of worden op vraagstukken die er leven. Niet door een onderverdeling te maken in diverse doelgroepen van bewoners maar door een buurtbenadering, waarbij er een integrale samenwerking is tussen betrokken medewerkers van wijkbeheer en ambulante begeleiders in samenspraak met bewoners van de buurt.

- **Eigenaar:** Esther Lamers met als sparringpartner Sascha Stoffelen (Driestroom).
- **(Leer)doel:** hoe en waarmee kun je er samen voor zorgen dat de woonomgeving, dus per straat of buurtje, ook openstaat en hierdoor beter geschikt is voor mensen die begeleid wonen. Hiervoor worden zowel elementen uit de gereedschapskist ingezet als aan het eind van het jaar geëvalueerd en aangepast of aangevuld.
- **Tijdsplan:** start vanaf april 2021 met een doorlooptijd tot eind dit jaar.

4. LEUVENSEHOF, EEN COLLECTIEF OP LEEFBAARHEID

In wooncomplex Leuvensehof wordt door Portaal momenteel onderzocht hoe de vraagstukken omtrent leefbaarheid in dit complex van een denk- en oplossingsrichting kunnen worden voorzien. In dit complex wonen nogal wat mensen die zorg en ondersteuning ontvangen vanuit de betrokken en andere organisaties. Deze zorg en ondersteuning worden individueel aan een ieder geboden.

- **Eigenaar:** Wieke van Veldhuizen, sparringpartner Inge van der Sande (ZZG) en Marcel Rijs (RIBW).
- **(Leer)doel:** we willen weten wat de (on)mogelijkheden zijn de bestaande zorg en ondersteuning door de diverse zorgorganisaties aan bewoners van dit complex ook (deels) collectief in te kunnen zetten op leefbaarheid. Nu wordt er aan een groot deel van bewoners' zorg en ondersteuning achter de voordeur geboden. Naast het eigen team dat hierop al is ingezet worden vanuit het innovatieteam Marcel Rijs en een collega uit de praktijk van RIBW door Wieke van Veldhuizen betrokken om mee te denken. Mede om hiermee ook te onderzoeken hoe hiaten omgezet kunnen worden in een naadloze samenwerking tussen het brede basisteam als eerstelijns en RIBW vanuit de tweedelijns.
- **Tijdsplan:** al gestart met een doorlooptijd tot eind dit jaar.

5. INCLUSIEVER MEIJHORST

In de wijk Meijhorst is al eerder een verkenning gestart tussen Pro Persona, Talis en ZZG om te onderzoeken hoe er door meer afstemming over de samenwerking meer mogelijk is dan ieder voor zich, hierbij is ook een verbinding gemaakt met het traject 'GGZ in de wijken'.

- **Eigenaren:** Patricia Esveld, Ignace Vermaes, Angela Jansen en Mariëtte Heuvelmans (Talis) sparringpartner Daantje Daniëls (IrisZorg).
- **(Leer)doel:** vanuit de al lopende samenwerking, maar nu aangevuld met de elementen uit de gereedschapskist 'samenwerken in wijken in praktijk' ervaren wat wel en wat niet werkt. Aan kunnen geven waar nu de omslag zit in een andere manier van denken en werken vanuit het collectieve deel, dus de wijk en zijn bewoners. Vanuit dit inclusieve denken is Daantje Daniëls sparringpartner.
- **Tijdsplan:** is al gestart met een doorlooptijd tot eind dit jaar.

6. INCLUSIE VANAF DE TEKENTAFEL, IS INCLUSIE STUURBAAR?

500 tijdelijke woningen op de locatie Winkelsteeg is ook een locatie waar we gezamenlijk onderzoeken hoe en waarmee we van deze nieuwe wijk ook een wijk kunnen maken waar samenleven en meedoen een betekenis heeft.

- **Eigenaar:** Ronald Leushuis met als sparringpartner Lana Navest, wijkbeheerder Woonwaarts.
- **(Leer)doel:** is er voor de vervolgstappen in dit traject een combinatie te maken tussen de gereedschapskist 'samenwerken in wijken in de praktijk' en de uitkomst van de brede werkgroep 'sociaal' in de vorm van een praatplaat naar een concrete uitvoering. Hoe doe je dat en met wie?
- **Tijdsplan:** vanaf maart met een doorlooptijd tot na de realisatie van een eigenstandige structuur.

¹Nagegaan wordt aan hoeveel bewoners en door hoeveel zorgverleners.

ROUTES 2021

EIGENAAR/WERKGROEP LID

LEERDOELEN

TESTEN ONDERDELEN GEREEDSCHAPSKIST

LEERRESULTATEN

PRETTIG SAMEN WONEN EN SAMEN LEVEN

Marjan Verschuure, Gio de Greef
(Iriszorg)/Mariette Welbers (Portaal)

Aan de hand van casussen, leren van het verleden, met als doel: **preventief voorkomen huisuitzetting door mensen beter te laten landen in de wijk.**

- Maak inclusieve woon(zorg)contracten over goed huurder, maar ook goede buur zijn.
- Investeer niet alleen in zorgvragers maar faciliteer ook zelfredzamen buurtbewoners/buren.
- Zorg voor goede instructies en begrijpelijke informatie dat een veilige en gezonde woning ook veilig en gezond wordt gebruikt
- Benader iedereen vanuit wat wel kan en heb daarbij vooral oog voor zinnig bezig zijn, werk, meedoen in de wijk, ergens bij horen, ertoe toen.

ONTSCHOTTEN IN PROEFTUIN NIJMEEGSEBAAN

Patricia Esveld, Ignace Vermaes (Pro Persona), Edwin ten Holte (RIBW)

In één complex wordt onderzocht dat dagelijkse ondersteuning, met één team van medewerkers die met elkaar de benodigde expertise en middelen afstemmen loont, met als doel: **ontschotten financiën en inzet hulpverlening.**

- Bij betrokkenheid van meerdere (zorg)partijen is de ondersteuning ontschot
- Zie zorgplannen als een combinatie van professionele zorg en informele ondersteuning, waarbij het dagelijks leven uitgangspunt is (positieve gezondheid).
- Maak inclusieve woon(zorg)contracten over goed huurder, maar ook goede buur zijn.

DE INCLUSIEVE BUURT EN AL HAAR BEWONERS

Esther Lamers (Woonwaarts)/Sascha Stoffelen (Driestroom)

Hoe en waarmee kun je er samen voor zorgen dat de woonomgeving, openstaat en hierdoor beter geschikt is voor mensen die begeleid wonen, met als doel: **preventie i.p.v. reactie**

- Zoek de samenwerking met eigen al lopende burgerinitiatieven, wat is er al en kun je vandaaruit aansluiten.
- Investeer niet alleen in zorgvragers maar faciliteer ook zelfredzamen en zelfredzaamheid
- Ga uit van de mens en zijn kunnen
- Heb vooral oog voor erbij horen, bezig kunnen zijn en er toe doen voor ook voor de buurtbewoners waarvoor dit niet vanzelfsprekend voor is.
- Stimuleren van alle vormen van zelfbeheer en zelfbestuur.

LEUVENSEHOF, EEN COLLECTIEF OP LEEFBAARHEID

Wieke van Veldhuizen (Portaal)/Marcel Rijs (RIBW) en Inge van der Sande (ZZG)

We willen weten wat de (on) mogelijkheden zijn de bestaande zorg en ondersteuning van diverse zorgorganisaties aan bewoners (deels) collectief in te kunnen zetten: met als doel: **meer doen met beschikbare inzet en middelen**

- Maak tezamen met anderen zorgpartners geld vrij voor een vrij besteedbaar budget t.b.v. de leefbaarheid.
- Ondersteun mensen die hulp en ondersteuning aanvaarden niet alleen achter de eigen voordeur maar ook bij de participatie in de woonomgeving, op het collectieve deel.
- Zoek de samenwerking met al bestaande partijen in de buurt of wijk

INCLUSIEVER MEIJHORST

Angela Janssen (ZZG) Mariëlle Heuvelmans (Talis), Patricia Esveld, Ignace Vermaes (Pro Persona)/Daantje Daniels (Iriszorg)

Aan de hand van casussen leren van de praktijk, met als doel: **ervaren wat wel en niet werkt.**

- Zoek t.b.v. de leefbaarheid gericht de samenwerking met al bestaande partijen in de buurt of wijk
- Gebruik gezamenlijke nieuwe werkwijze als leeraanpak om bewust buiten bestaande kaders te werken
- Beloon of ondersteun de mensen uit de buurt die willen 'geven en delen'.
- Kom al zorgprofessional ook naar spontane ontmoetingsplekken in de wijk en kijk wat dit oplevert.

INCLUSIE VAN DE TEKENTAFEL

Ronald Leushuis (Talis) /Lana Navest (Woonwaarts)

Vertalen van theoretische kennis in een ontwerp, met als doel: **toetsen in hoeverre een samenleving maakbaar is**

- Maak goede voorbeelden in de wijk hip, zodat anderen hen willen volgen
- Zorg voor voldoende differentiatie in de woningvoorraad
- Geef maximale ruimte aan lokale bedrijvigheid
- Verleid lokale ondernemers tot samenwerking.