

# Cliëntenraad en SamenSprak

Opkomen voor  
belangen  
van cliënten

Periode 1 juli - 31 december 2023

## Voorwoord

Beste lezers,

Voor jullie ligt weer een nieuwsbrief van het afgelopen halfjaar. We gaan weer richting het voorjaar en er is een hoop gaande binnen de RIBW. In deze nieuwsbrief kun je lezen over de ontwikkelingen die er zijn, waar de Cliëntenraad zijn steentje aan heeft bijgedragen en bij welke thema's hij op dit moment actief betrokken is.

Veel leesplezier!

Marijke Goossens,  
Voorzitter

## Nieuwe (aspirant) leden Cliëntenraad

Sinds 1 oktober 2023 is Guido Cox lid van de Cliëntenraad. De Cliëntenraad verwelkomt Hilde Lansu en Wendy Smits als aspirant-leden. Er werd afscheid genomen van Marja Giesbers. Wij bedanken haar voor haar inzet.

## Geestelijk verzorger

De Cliëntenraad is verheugd dat **Christiaan Cevaal** is begonnen als geestelijk verzorger bij de RIBW. Een functie waarvoor de Cliëntenraad zich hard heeft gemaakt. Hij ondersteunt en begeleidt cliënten en medewerkers



## Participatie & Werk

Bij Participatie & Werk vinden grote veranderingen plaats. RIBW Htien sluit dit jaar. Activiteiten zullen op andere locaties worden aangeboden en de RIBW zal sommige activiteiten niet meer zelf aanbieden. De Cliëntenraad heeft over deze veranderingen een positief advies uitgebracht aan de RIBW. De Cliëntenraad ziet dat de veranderingen nodig zijn om dagbesteding in de toekomst draaiende te houden. Met de nieuwe ontwikkelingen wordt dagbesteding dichterbij de woonvormen aangeboden. Daardoor is dagbesteding voor meer mensen beter toegankelijk en dat vindt de Cliëntenraad belangrijk. De Cliëntenraad heeft wel aandacht gevraagd voor de bezorgdheid van cliënten dat door het spreiden van de dagbestedingslocaties het contact tussen cliënten verloren gaat. Ook zijn - vooral ambulante - cliënten bang dat het aanbod aan dagactiviteiten straks onvoldoende zal zijn omdat de huidige dagbestedingslocaties minder vaak open zullen zijn. De bestuurder heeft aangegeven hiervoor oog te hebben. De Cliëntenraad blijft de uitvoering van het Toekomstplan Participatie & Werk en de impact daarvan op cliënten volgen.

## RIBW 2.0 (Wooncirkels)

De RIBW gaat over tot een wijkgerichte werkwijze in de vorm van wooncirkels. De Wooncirkel vormt het kloppende hart waar cliënten elkaar versterken en duurzaam samenleven en waar medewerkers elkaar vinden in hun verschillende expertises. Deze leefgemeenschap biedt voor cliënten niet alleen een thuis, maar ook een plek voor dagbestedingsactiviteiten,

## Met elkaar, voor elkaar

### Missie cliëntmedezeggenschap

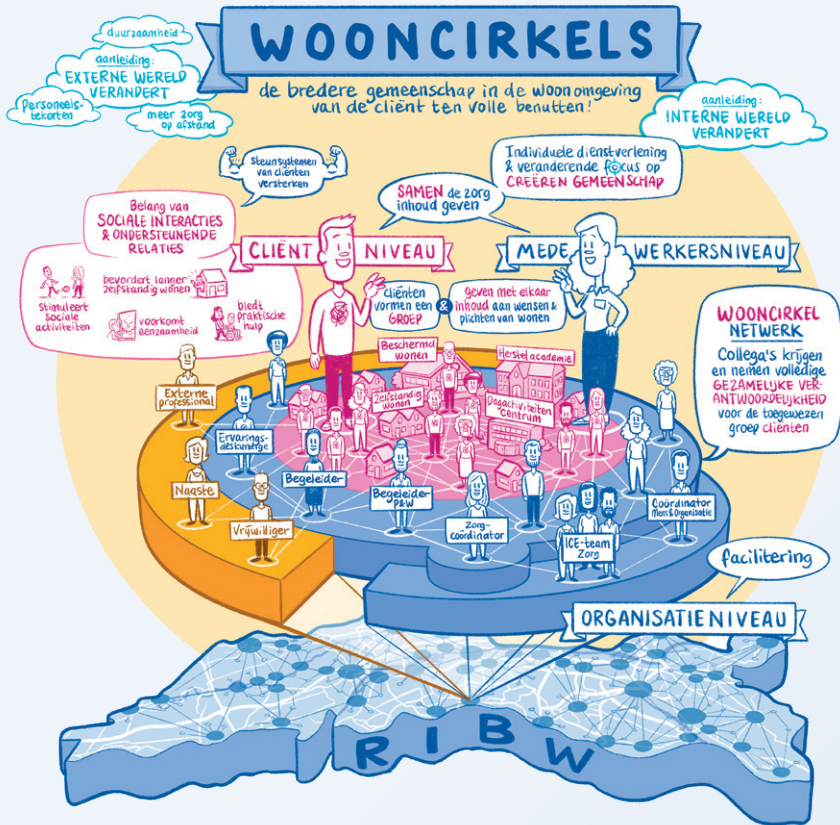
De cliëntmedezeggenschap van de RIBW Nijmegen & Rivierenland stelt de gemeenschappelijke belangen van haar cliënten voorop. Elke cliënt kan via de medezeggenschap meepraten over en invloed uitoefenen op beleidskeuzes van de organisatie en de uitvoering daarvan. En dat is belangrijk omdat de RIBW haar cliënten op de juiste manier wil ondersteunen bij het vorm en inhoud geven aan een betekenisvol leven en het actief meedoen in de samenleving.

### Visie cliëntmedezeggenschap

De cliënten van de RIBW Nijmegen & Rivierenland worden zoveel mogelijk betrokken bij de cliëntmedezeggenschap. Cliënten ontmoeten elkaar en gaan in gesprek met elkaar en de RIBW over te nemen besluiten over beleidsvoorstellen en de uitvoering van beleid. Uitgangspunt hierbij is dat medezeggenschap zo dicht mogelijk bij de leefomgeving van de cliënt vorm krijgt. Onderling gaan we respectvol met elkaar om op basis van gelijkwaardigheid. Ook creëren we met elkaar een veilige plek om in vrijheid je mening naar voren te kunnen brengen, te kunnen meedoen en je te ontwikkelen.



ontmoetingen met lotgenoten en het delen van ervaringen. De Cliëntenraad bracht hierover een positief advies uit aan de RIBW. De Cliëntenraad vroeg daarbij wel aandacht voor het behoud van het woongenot en het veiligheidsgevoel van cliënten als meer activiteiten worden ondergebracht op één locatie, zoals dagbesteding.



### Waar staan de Cliëntenraad en de Regioraden voor?

Wij zijn cliënten van de RIBW Nijmegen & Rivierenland, die vanuit een gelijkwaardige positie opkomen voor de belangen van cliënten binnen de instelling. Ons doel is goede kwaliteit van zorg voor alle cliënten van de RIBW. We vinden het belangrijk om ook andere dingen met elkaar te ondernemen. Daarbij staat gezelligheid voorop. Dit zie je terug in de sfeer van de vergaderingen.

### Waar staat SamenSprak voor?

SamenSprak biedt cliënten en begeleiders de mogelijkheid om op teamniveau en op een informele manier op beschermd wonen locaties en dagbestedingslocaties te vertellen welk thema hen raakt. Er wordt gesproken over mogelijke oplossingen, een actieplan en de uitvoering daarvan.

*'Het werk voor de Cliëntenraad levert mij leuke contacten op en ik heb zinvol werk waarvan ik veel heb geleerd.'*

**Erik van Lent,**  
vicevoorzitter Cliëntenraad

### Project Inrichting cliëntmedezeggenschap

In de vorige nieuwsbrief stond dat de Cliëntenraad en de bestuurder een nieuwe inrichting van de cliëntmedezeggenschap gaan uitwerken. Er werd daarvoor een projectopdracht geformuleerd. Tijdens de uitvoering hiervan constateerde de projectleider dat de projectopdracht vragen oproept die eerst beantwoord moeten worden voordat het project kan worden voortgezet. De Cliëntenraad en de Raad van Bestuur zijn hierover in gesprek met elkaar.

### Meedenken en meebeslissen over de RIBW

Als cliënt van de RIBW kun je je stem laten horen. Je kunt onder andere meedenken en meebeslissen over het beleid van de organisatie. Dat kan formeel via de Cliëntenraad en informeel via bijvoorbeeld bijeenkomsten. De Cliëntenraad heeft advies- en instemmingsrecht. Dat betekent dat hij advies mag geven en kan stemmen over het beleid van de RIBW. Wil je weten wat een lidmaatschap van de Cliëntenraad precies inhoudt? Neem dan contact op met de coach-ondersteuner van de Cliëntenraad: **Gabriëlle Gieling**.

Wil je informeel meepraten over bepaalde onderwerpen, dan is dat ook mogelijk. Zowel de Cliëntenraad, als de Raad van Bestuur vinden deze vorm van informele medezeggenschap heel belangrijk.

Opkomen voor  
belangen  
van cliënten

Lees verder >

### Een voorbeeld:

Cliënten waren aanwezig bij een expertmeeting over een te maken strategisch vastgoedplan. Zij stelden hier de vraag: "Als woonvormen groter zijn, hoe hou je de 'kracht van klein en je veilig voelen' vast." Een mooie vraag die stof tot nadenken geeft en door de bestuurder wordt meegenomen bij de verdere planontwikkeling.

Wil je betrokken worden bij een onderwerp? Geef je naam dan door aan **Gabriëlle Gieling**. Haar contactgegevens vind je elders in deze nieuwsbrief.



### Locatiebezoeken

De Cliëntenraad is gestart met het bezoeken van woonlocaties. De bezoeken zijn gericht op onderlinge kennismaking. Contact met de achterban is voor ons werk van wezenlijk belang.

### Advies en instemming Cliëntenraad

De Cliëntenraad bracht positieve adviezen aan de RIBW uit over: 'Profiel-schets Young professional Raad van Toezicht', 'Begroting RIBW 2024', 'Businesscases nieuwbouw Graafseweg en Wolfskuilseweg', 'Toekomstplan Participatie & Werk' en 'RIBW 2.0 (Wooncirkels)'. De Cliëntenraad stemde in met het cliëntenbudget 2024.

### SamenSprak

De contactpersonen van SamenSprak en Evelien Krikke ondersteunden in het afgelopen halfjaar weer de inspraak van cliënten en bezoekers over de dagelijkse gang van zaken bij woon- en dagbestedingslocaties. Ook gingen zij in gesprek met medewerkers. Uit de gesprekken met cliënten en medewerkers blijkt hoe belangrijk het is, dat de RIBW goede inhoudelijke en eenduidige informatie verstrekt over zaken die spelen. Waar dit niet gebeurt, leidt dit tot onrust onder bewoners en bezoekers en kan het gebeuren dat cliënten een dagbestedingslocatie niet meer bezoeken. Een ander punt is dat bewoners en bezoekers graag bij sollicitatieprocedures betrokken worden om te kijken of er ook een klik is met de personen die solliciteren. In de praktijk gebeurt dit niet altijd. Ook sluit SamenSprak maandelijks aan bij het koffie-uurtje van de locatie Wolfskuilseweg. Op deze locatie wordt een nieuw pand gebouwd. De bewoners moeten daarvoor tijdelijk verhuizen.

### Wensenbureau

Het Wensenbureau van en voor cliënten van de RIBW heeft in 2023 zes wensen in vervulling kunnen laten gaan. Heb je een speciale wens, maar is daar niet voldoende geld voor, klop dan aan bij het Wensenbureau. Dit kan een wens zijn die je voor jezelf hebt i.v.m. je herstel of die je voor een groep cliënten hebt. Er zijn wel een paar voorwaarden aan verbonden. Wil je weten of het Wensenbureau ook iets voor jou kan doen, stuur dan een e-mail naar [wensenbureau@ribw-nr.nl](mailto:wensenbureau@ribw-nr.nl).

### Samenstelling Cliëntenraad

Marijke Goossens (voorzitter)  
Erik van Lent (vice-voorzitter)  
Ben Coenders  
Guido Cox  
Petra de Haan  
Lynsey Hendriks  
Mark de Jongh (aspirant-lid)  
Wendy Smits  
Debbie Spoor

### Contact

Wil je meer informatie over cliënt-medezeggenschap of wil je weten of de Cliëntenraad en SamenSprak iets voor jou kunnen betekenen, neem dan contact op met één van de volgende personen.

### SamenSprak

Evelien Krikke  
06 25 64 04 05  
[e.krikke@ribw-nr.nl](mailto:e.krikke@ribw-nr.nl)

### Nijmegen

Ella Renes (RIBW Htien)  
Rivierenland  
Susanne de Witte (Tiel)  
Rijk van Nijmegen  
Petra van Ommeren (Druuten)

### Cliëntenraad

Gabriëlle Gieling  
06 10 63 78 79  
[g.gieling@ribw-nr.nl](mailto:g.gieling@ribw-nr.nl)



Doe mee,  
praat  
mee